

médical

ressources humaines

technologique

ASSURANCE ET MANAGEMENT DES RISQUES

Regard sur...

Les risques professionnels et les accidents
en service commandé dans les **Services
d'Incendie et de Secours**

EXTRAITS DE L'ÉDITION 2024



GRUPE MUTUALISTE EUROPÉEN
ASSURANCE ET MANAGEMENT DES RISQUES



Consultez
la publication numérique
dans son intégralité

Partenaire parution : DGSCGC



DIRECTION GÉNÉRALE DE LA SÉCURITÉ CIVILE
ET DE LA GESTION DES CRISES



Julien MARION

DIRECTEUR GÉNÉRAL DE LA SÉCURITÉ
CIVILE ET DE LA GESTION DES CRISES
MINISTÈRE DE L'INTÉRIEUR

Garantir la sécurité physique et morale des personnels de la sécurité civile est un enjeu majeur pour la Direction générale de la sécurité civile et de la gestion des crises (DGSCGC).

[...] Des progrès substantiels sont observés en continu en matière de prévention des accidents. **[Cependant] le constat est sans équivoque : les accidents de la circulation routière restent la première cause de mortalité en service ou dans la continuité du service [...].**

Le travail de rapprochement des données de l'IGSC avec les informations mises à disposition par les assureurs et en particulier RELYENS, participe à une meilleure évaluation du risque routier. Des pistes d'améliorations et d'actions préventives et/ou curatives sont régulièrement proposées et sont déterminantes pour agir et réduire significativement l'accidentologie routière. Elles doivent pouvoir être reprises dans le cadre de la révision des plans de prévention des risques routiers (PPRR) des services d'incendie et de secours, mais également être portées à la connaissance du plus grand nombre.

Dans ce cadre, toutes les initiatives sont à encourager, telles que ce nouveau « **Regard sur** » la prévention des risques routiers dans les services d'incendie et de secours.

LES GRANDES TENDANCES DE L'ACCIDENTOLOGIE CHEZ LES SAPEURS-POMPIERS

L'accident en caserne demeure la 1^{re} nature d'accidents aussi bien chez les sapeurs-pompiers professionnels (SPP) que chez les sapeurs-pompiers volontaires (SPV).

Parmi les accidents survenus en caserne, les 2/3 sont liés à la pratique sportive, cette année encore.

Le secours à victime représente la première cause d'accident en intervention.

Les accidents de trajets et de circulation représentent un peu plus de 10 % du total des accidents (SPV) et 5 % (SPP).

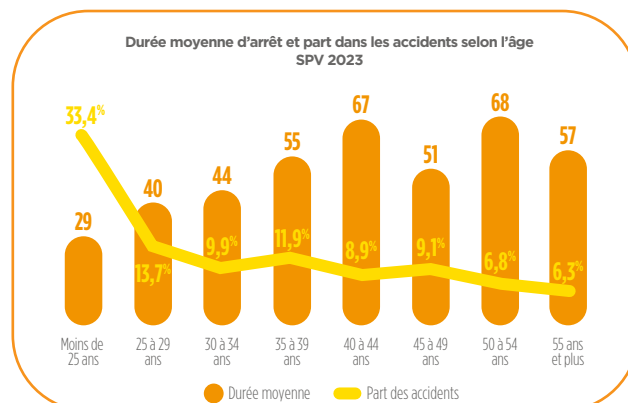
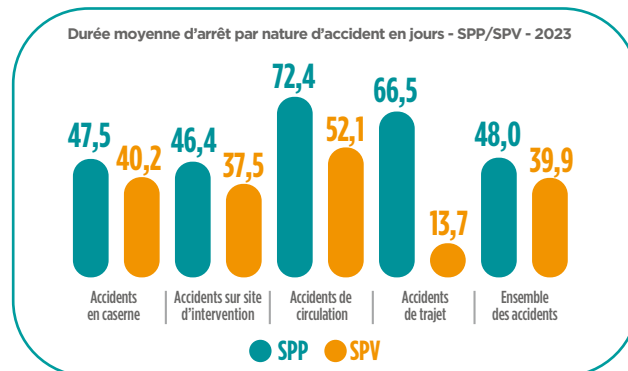
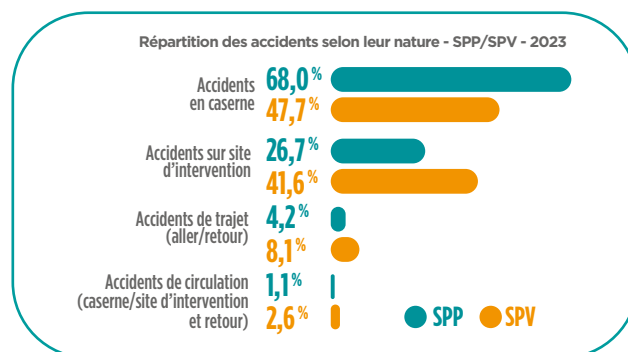
Les accidents de trajets sont presque 4 fois plus nombreux que les accidents routiers liés aux missions opérationnelles.

La gravité des accidents en 5 ans est en hausse pour les SPP (+ 15 %) alors qu'elle affiche une légère diminution pour les SPV (- 4 %).

La durée moyenne d'arrêt est de 48 jours chez les SPP et de 39,9 jours chez les SPV.

L'âge impacte la durée des absences et constitue une donnée importante en matière de prévention des risques professionnels.

Les SPV de moins de 25 ans sont une population exposée avec un tiers des accidents les concernant.



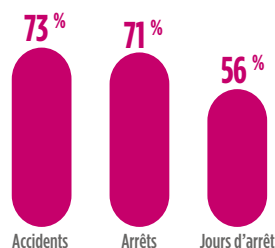
L'ACCIDENT CHEZ LES PERSONNELS ADMINISTRATIFS TECHNIQUES ET SPÉCIALISÉS (PATS)

L'accident de service reste en 2023 la première nature d'accident chez les PATS. Il représente $\frac{3}{4}$ des accidents, plus de 7 arrêts sur 10 et 56 % des jours d'arrêts.

En gravité, les jours d'arrêts en accident de trajet (58 j) sont supérieurs à ceux des accidents de service (52 j).

Les PATS présentent une accidentologie plus maîtrisée depuis deux ans.

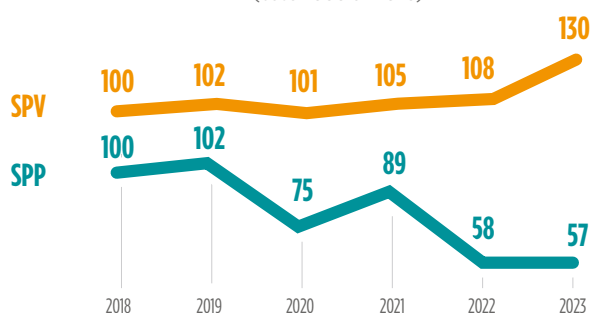
Part de l'accident de service dans l'ensemble des accidents PATS - 2023



LE RISQUE ROUTIER CHEZ LES SAPEURS-POMPIERS

Le risque routier est une réalité quotidienne pour les sapeurs-pompiers qui interviennent régulièrement dans des conditions délicates et sur les réseaux routiers et autoroutiers. L'accidentologie routière est un enjeu majeur. Ces données sont issues de nos bases ainsi que, pour la première fois, des statistiques de la DGSCGC.

Évolution de la fréquence des accidents routiers SPP/SPV
(base 1 000 en 2023)



La fréquence globale des accidents routiers tend à diminuer chez les SPP depuis plusieurs années alors qu'elle tend à augmenter chez les SPV.

Chez les pompiers professionnels, ceux entre 30 et 50 ans semblent les plus exposés aux accidents routiers, à la fois en volume et en durée.

Chez les pompiers volontaires ceux de moins de 30 sont le plus exposés aux accidents routiers en volume, et ceux de 40 et 55 ans, en durée.

Augmentation constante de l'accidentologie sur 5 ans pour toutes les catégories de trajets.

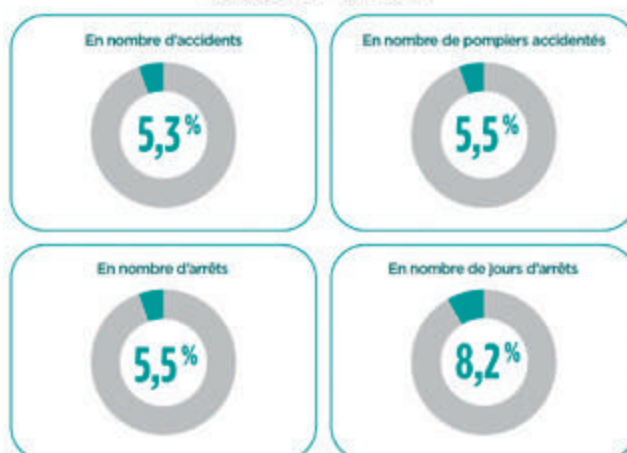
L'accident routier chez les SIS représente 5,3 % des accidents (SPP) mais les arrêts durent plus longtemps que pour les autres types d'accidents.

En moyenne, en 2023 les arrêts consécutifs à un accident routier durent 71,4 jours chez les SPP (45,7 jours chez les SPV).

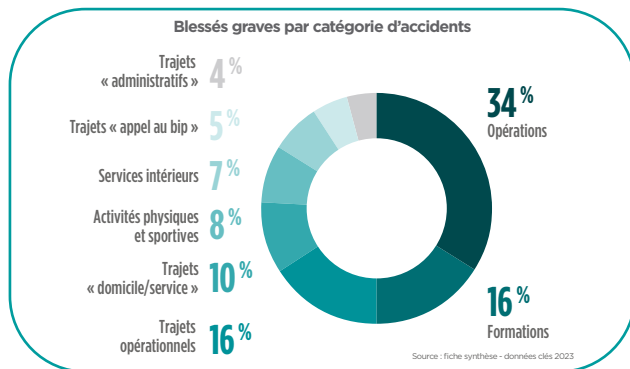
Ils constituent de ce fait un enjeu important pour préserver le POJ et définir des plans de prévention dynamiques.

Les accidents routiers génèrent la gravité la plus forte que ce soit chez les SPP ou les SPV.

Part de l'accident routier dans l'ensemble des accidents - SPP 2023



ACCIDENTOLOGIE GRAVE SP/PATS

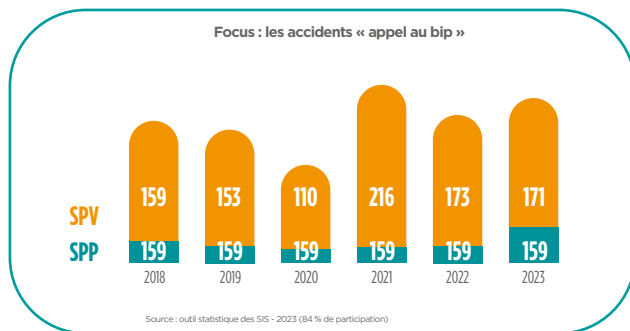


L'accidentologie routière est clairement identifiée comme la principale cause de décès (67 %) dans les SIS (SP/PATS) en 2023.

35 % des blessés graves sont impliqués dans des accidents de trajets (toutes natures confondues). Cela représente la 2nde circonstance des blessures survenues en service.

Les blessés graves sur les trajets « appel au bip » (8 %) sont en augmentation par rapport à 2022.

Avec 4 accidents en moyenne par semaine, les accidents « appel au bip » restent à un niveau trop élevé depuis plusieurs années.



L'ESSENTIEL DU RISQUE ROUTIER PROFESSIONNEL

27 815 500 travailleurs ont été concernés par le risque routier en 2022.

Les 3 premières causes d'accident mortel causé par une personne sur le trajet domicile-travail ou par une personne en mission sont la vitesse excessive ou inadaptée, l'inattention et le refus de priorité.

L'organisation des déplacements et des communications est primordiale afin de permettre au travailleur une pleine concentration sur la route, une absence de stress et de fatigue.



des accidents corporels de la route impliquent au moins un usager en déplacement lié au travail.

Source : ONISR

TÉMOIGNAGES

Découvrez les témoignages de SIS et de l'IGSC qui ont accepté de partager leur retour d'expérience sur des mesures de prévention qu'ils ont déployées pour enrayer la recrudescence d'accidents avec le matériel roulant.



Capitaine Matthieu MULLER

Chef de service
Hygiène et sécurité
SDIS 77



Julia DESTAINVILLE

Chef du service santé sécurité
qualité de vie en services
Groupement qualité et sécurité
SDIS 66



Colonel Florian SOUYRIS

Colonel HC, Inspecteur IGSC -
DGSCGC - Direction générale
de la sécurité civile et
de la gestion des crises



Commandant Bruno DETAPPE

Chef du service, en charge
de la mission Hygiène, santé
et qualité de vie en service
SDIS 86



Consultez la publication numérique dans son intégralité en scannant ce QR code.